



VORDINGBORG
KOMMUNE



VORDINGBORG

HISTORIEN LEVER

VORDINGBORG – HISTORIEN LEVER

Ansøgning om at blive udpeget som kulturarvskommune

Vordingborg var i middelalderen magtens centrum. Stedet dirrer af sagn, dramatik og storhed. Her blev konger kronet og begravet. Herfra blev Danmark regeret gennem store dele af middelalderen. Her fastlagde internationalt orienterede konger Danmarks udenrigspolitik, grundlagde nationens identitet og skabte det retssamfund, som vores demokrati hviler på.

Vordingborg er i høj grad stedet for tilblivelsen af staten Danmark. Et sted, hvor sporene fra fortiden ses overalt i landskaber og byer.

VORDINGBORG
INDBYGGERTAL: ca. 10.000
BYAREAL: 2000 ha

Byen er kendt som Gåsetåmets by og var tilbage i år 1100 en del af befæstningen af Danmark mod syd. Byen har flere meget fint bevarede bygninger i den centrale del af byen bl.a. langs Algade og Kirketorvet, som er byens fineste torv og relativt velbevaret. Byen omkranses af tre store godser: Rosenfelt, Iselingen og Marienlyst. Godserne har betydet, at Vordingborg bys mulighed for udvikling har været relativt begrænset, hvorfor udviklingen primært er sket i de omkringliggende byer.

MOTIVATION OG MÅLSÆTNING

Vordingborg Kommune rummer en rig kulturarv og en række veldefinerede kulturmiljøer - landsbyer, herregårdsmiljøer, kirker og landskaber - med store bevaringsværdier; værdier som bidrager til oplevelsen af lokal forankring i en globaliseret verden. Her færdes man i historiske omgivelser og stimuleres af historiens sus. Man finder ro i det lidt langsommere tempo, man finder plads til udfoldelse, og man nyder godt af nærheden til naturen. Disse kvaliteter grunder sig for stor del på den tilstedeværende kulturarv, og rummer et stort potentiale for at bidrage til kommunens vision om at være det gode alternativ til hovedstaden og for at synliggøre kommunens historie som hjemsted for Danmarks fødsel og demokratiets vugge.

Vordingborg Kommunes kulturarv er beskrevet i Kommuneatlas Vordingborg (1995) samt i Møn Kulturarvsatlas (2006).

Vordingborgs status som kongeby har betydet, at der omkring byen har været - og stadig er - en række godser omkring byen. Takket være de store godslandskaber har Vordingborg ikke udviklet de traditionelle store boligområder omkring den gamle by. I stedet har man op gennem historien udbygget de omkringliggende landsbyer. I dag står man imidlertid i en situation, hvor denne udvikling er gået i stå, idet landbrugets strukturændringer inden for de sidste år har overflødiggjort en stor del af de tilknyttede servicefunktioner og dermed behovet for boliger. Udfordringen handler i dag i højere grad om at fremme boligomdannelse frem for decideret udbygning.

Med kommunesammenlægningen er der skabt et behov for at fastlægge en ny centerstruktur med henblik på byernes roller, samt at fastlægge deres vækstretninger og afgrænsninger til det åbne land. Her rummer kulturarven et stort potentiale for at bidrage til realisering af kommunes målsætninger omkring landdistrikternes udvikling af erhverv og turisme. Udviklingstiltag som eksempelvis kan omhandle omdannelse af ubenyttede helårsboliger og tomme driftsbygninger til ferie og fritidsboliger, samt udviklingen af nye erhvervstyper.

Med kulturarvskommune-projektet ønsker Vordingborg Kommune at få klarlagt, hvilke kvalitetskriterier en landsby og en købstad skal have, for at udviklingstiltag kan igangsættes, samt hvilke kvaliteter der er vigtige at understøtte i lokalcentre og i landsbyer. I den kommende kommuneplan ønsker Vordingborg Kommune at indarbejde den faste kulturarv som et strategisk element



Vordingborg centrum



Landskabet ved Iselingen gods

og i nærværende kulturarvskommune-projekt at lægge vægt på konceptudvikling af købstæder og landsbyer.

DEN FASTE KULTURARV OG PROJEKTETS AFGRÆNSNING

Det sydlige Sjælland er gammelt skovland. Endnu i dag veksler landbrugsarealerne med lyse løvskove mellem de små og større landsbyer. Det var tidligere kronens ejendom, hvor de kongelige havde deres jagter. Hele området udgjorde Vordingborgs Rytterdistrikt frem til 1774, hvorefter det blev solgt fra. Af købstæder findes kun Vordingborg og Præstø, og selv de er beskedne i sammenligning med vore andre kendte købstæder. Landsdelen rummer kun et par enkelte stationsbyer. Møn, der er forbundet med Nyord via en smal lille bro, og med Bogø via en 2 km lang dæmning, er især kendt pga. de hvide kridtklinter på Østmøn.

Kulturarvskommune-projektet tager afsæt i den allestedsnærværende, rige kulturarv og i den særlige kombination af større byer og landbebyggelser. Foreløbig er Vordingborg, Præstø og Stege samt tilknyttede landbebyggelser udpeget som eksempler herpå. Eksempelvis rummer Stege by med den gamle sukkerfabrik et stort potentiale for en erhvervsudvikling, der baserer sig på ny viden og turisme, mens de omkringliggende landsbyer på Møn besidder et væsentligt potentiale for ferieboliger, herunder omdannelse af helårsboliger og udvikling af nye erhvervstyper knyttet til rekreation og sundhed. Her kunne man eksempelvis forestille sig hele landsbyer med ferieboliger, som et visionært og bæredygtigt alternativ til udlæg af nye sommerhusområder. Tilsvarende forhold gør sig gældende i og omkring Præstø, som også rummer et stort, uforløst potentiale, hvor kulturarven kan komme i spil som strategisk ressource.

IGANGVÆRENDE PLANLÆGNING OG UDVIKLINGSPOTENTIALE

Vordingborg Kommune er i øjeblikket ved at udarbejde ny kommuneplan. Som udgangspunkt for dette arbejde er der i 2007 vedtaget en planstrategi, PLAN 21, som bl.a. fastlægger den overordnede udviklingsstrategi. Planen er, at lokalcentrene reduceres til færre men livskraftige centre, og at de gamle købstæder fastholdes og styrkes som lokale centre med vægt på deres særlige potentialer. I landsbyer og landdistrikter understøttes lokale initiativer således, at landdistrikternes potentialer for udvikling af erhverv og turisme udnyttes. Eksempelvis forventes den nye kommuneplan at understøtte denne udvikling gennem nye rammebestemmelser, som muliggør feriehusstatus på eksisterende ejendomme, samt eventuelt mulighed for yderligere bebyggelse til feriemål.

Som del af kommuneplanen udarbejdes der for kommunens 17 lokalområder særlige områdebeskrivelser, hvori indgår beskrivelser af kulturmiljøerne. Dette

SOMMERHUSE

Kommunen er særlig kendetegnet ved mange sommerhuse. Inden for den geografiske afgrænsning af den oprindelige Vordingborg Kommune er der ca. 1.200 sommerhuse, på Møn er der ca. 1750, i Præstø ca. 500 og i Langebæk ca. 300. Den nye storkommune rummer således i alt knap 4.000 sommerhuse. Da kommunerne af Miljøministeriet ekstraordinært fik mulighed for at udlægge nye sommerhusområder, fik Møn mulighed for at udlægge yderligere omkring 150 sommerhusgrunde. Disse blev alle placeret ved det eksisterende sommerhusområde ved Ulvshale Strand.

RIGSBORGEN

Gåsetårnet knejser på Slotsruinen - et område som både er nationalt symbol og lokalt vartegn. Gåsetårnet og Slotsruinen er en unik enhed. Det er et monument over kongeborgen og lever i mange menneskers bevidsthed. Lokale og turister bruger dagligt ruinterretningen til rekreative formål. Det er karakteristisk, at det er alle slags mennesker, som nyder det grønne område lige fra skoleelever fra byen til turister fra metropoler. På ruinerne spises is, høres musik, tales i mobiltelefon, og mange tager turen op i Gåsetårnet.



Gåsetårnet

DANMARKS BORGCENTER

Danmarks Borgcenter vil gengive borgen sin retmæssige plads i danmarkshistorien. Ved hjælp af illusioner, tableauer, stemninger og følelser skal der udvikles et historium, der gør det til en europæisk attraktion og et internationalt forskningscenter. Centret skal være et vartegn for viden, undervisning og eventyr - en storslået historiefabrik, der vil flytte grænserne for formidling. Vi skal vække den middelalder til live, som skabte meget af det, vi kender i dag: Fra universiteter til byer, over lovgivning og skolevæsen til ure og briller. Fokus bliver borge, konger og magt - og støjningen af det moderne Danmark. Udgangspunktet er Vordingborg, som med sin strategiske placering er et symbol på en internationalt orienteret dansk kongemagt.

Borgruinen med det velbevarede Gåsetårn ligger midt i den levende by. I umiddelbar tilknytning ligger Danmarks ældste historisk-botaniske have, som rummer læge- og trolldomsurter fra middelalderen, samt havnen med to velbevarede pælespæringer og rester af skibe fra middelalderen.

arbejde er igangværende og bliver i juni måned genstand for 17 workshops i de respektive lokalområder. Målet er, at der i hvert lokalområde udpeges ca. 3 kulturmiljøer. Disse udpegninger vil indgå i kulturarvskommune-projektet, og bidrage til udvælgelsen af et antal "nedslagspunkter", der vurderes interessante i forhold til projektets målsætning om opstilling af kvalitetskriterier ved byudvikling i købstæder og landsbyer.

Kulturarvskommune-projektet ligger i forlængelse af denne indsats ved at undersøge kulturarvens potentiale for at understøtte en ny type af liv i købstæder og landsbyer. Dette sker bl.a. gennem et skitserende analysearbejde, som leder frem til udarbejdelsen af et eksempelprojekt og gennem indledende udpegnings af kulturarvs-karakteristika. Eksempelprojektet skal dels danne grundlag for udpegnings af generelle anbefalinger til efterfølgende indarbejdning i kommuneplanen, dels sikre det administrative grundlag for anvendelsen af kulturarven som strategisk ressource.

TURISMENS POTENTIALE

Vordingborg Kommune har lange og varierede kyster, smukke og skiftende landskaber med mange skov- og naturområder, heriblandt flere områder af national og international værdi. Kommunen har endvidere købstadsmiljøer og herregårde, og specielt Møn bliver mere og mere kendt som et sted, der er attraktivt at besøge, fordi man værner om sine unikke værdier og satser på kvalitet og lokal særegenhed.

I den seneste tiårs periode har der været arbejdet efter en målsætning om at udvikle bæredygtig kvalitetsturisme, der netop grunder sig på den tilstedeværende kulturarv.

NATIONALPARK MØN

Pilotprojekt Nationalpark Møn blev startet i april 2003 og havde til formål at belyse muligheden for at lave en nationalpark på Møn. På Møn findes naturværdier, som er i national særklasse. Områdets største udflugtsmål er Møns Klint, der er en attraktion af internationalt format. Styregruppen for Pilotprojekt Nationalpark Møn har afsluttet sit arbejde med en rapport, der beskriver anbefalingerne for en nationalpark på Møn. I 2007 meldte Miljøministeriet ud, at Nationalparkprojektet på Møn ikke går videre til næste runde. Der blev bl.a. udarbejdet væsentlige rapporter med kulturhistorisk sigte, et arbejde som nu ligger til grund for fremtidig udvikling af kommunens kulturarv. Ideer fra pilotprojektet inden for natur og kultur vil kunne bruges strategisk inden for Vordingborg som kulturarvskommune.

ORGANISATION

Arbejdsgruppen består af repræsentanter fra Vordingborg Kommune, Museerne Vordingborg og SLA A/S:

Torben Nøhr, teknisk direktør, Vordingborg Kommune, projektansvarlig og kontakt til Vordingborg Kommunalbestyrelse

Jens Karrebæk, afdelingsleder, Fagsekretariat Plan, Vordingborg Kommune, projektleder

Johan Landgren, udviklingskonsulent, Vordingborg Kommune

Pia Dahl, kultur- og fritidschef, Vordingborg Kommune

Keld Møller Hansen, museumschef, Museerne Vordingborg

Hanne Nielsen, planlægger, arkitekt maa, SLA

MIDDELALDER

På grund af sildefiskeriet i Øresund var middelalderen en rig periode for Sydsjælland og Møn. Middelalderlige købstæder: Stege (med rester af vold og tårn – Mølleporten ca. 1400-tallet), Præstø – Præsternes ø (klosteret lå der hvor kirken i dag findes), Vordingborg (borgen samt rester af vold)

MØN

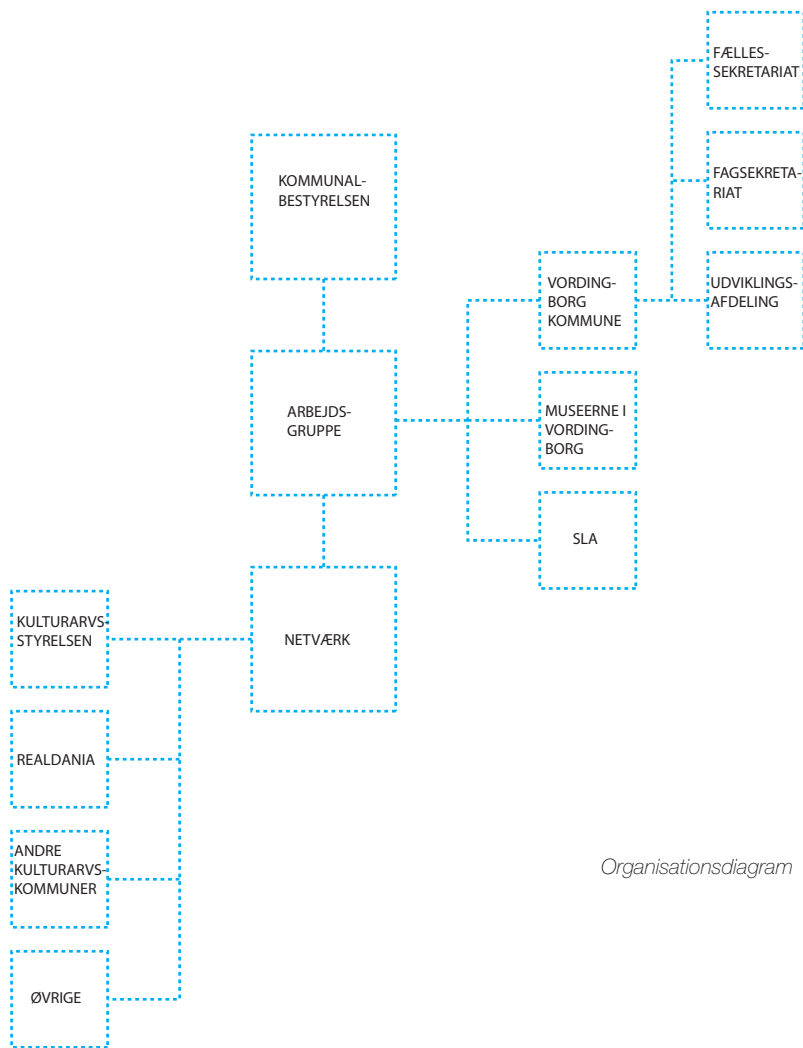
INDBYGGERTAL: 11.700

AREAL: 23.747 ha

Stege by er øens hovedstad og en driftig handelsby med en meget fin og velbevaret bykerne med fine borgerhuse, der kan føres tilbage til 17-1800-tallet. Voldanlæg og gammel byport kan føres tilbage til 1400-tallet. Møn-området rummer mange værdifulde kulturmiljøer. Specielt Møns Klint er et yndet udflugtsmål, der tiltrækker mange turister. Møn er ligeledes karakteriseret ved mange godser, bl.a. Klinteholm og Marienborg, samt ved flere meget fint bevarede landsbyer, hvor Nyord by på Nyord er den bedst bevarede.



Møns klint



Organisationsdiagram

NETVÆRK / INTERESSEENTER

Kommunens repræsentanter vil aktivt indgå i et netværk med de øvrige kulturarkommuner og formidle projektets resultater til Vordingborg Kommunalbestyrelse, til andre kommuner samt tilskudsyder, ligesom kommunen løbende vil inddrage øvrige interessenter med relevans for den enkelte fase i projektføreløbet.

KONSULENT

Kommunen vil i projektet tilknytte SLA A/S som rådgiver. SLA vil lægge vægt på aktiv erfaringsudveksling og vidensdeling mellem alle kulturarkommuner, også dem fra første runde, hvor SLA optrådte som proceskonsulenter på kulturarkommunernes seminarer. SLA har erfaring med kulturarven gennem realisering af projekter i ind- og udland, gennem procesledelse, forskning og formidling. SLA anvender og udvikler altid støttespecifikke strategier i arbejdet med kulturarven. Målet er at styrke et områdes identitet. Endvidere arbejder SLA med research, foredrag og publikationer, der bidrager til den internationale dialog om kulturarv, hukommelse og byudvikling.

PROJEKTFORLØB

Vordingborg Kommunes kulturarvsprojekt er procesmæssigt baseret på erfaringerne fra den første runde af kulturarkommune-projekterne, men tilpasset Vordingborgs særlige problemstillinger. Forløbet er skitseret i det følgende:

STEGE INDBYGGERTAL: 3.976

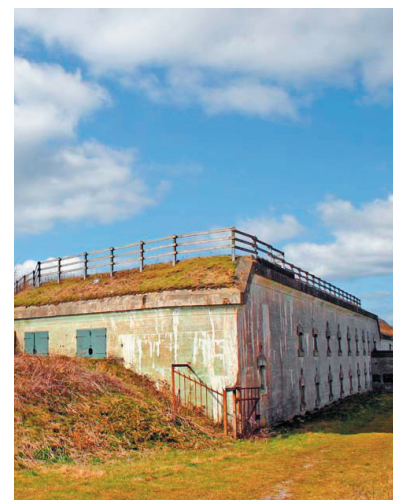
Stege by med sukkerfabrikken og den store bygningsmasse rummer mulighed for indretning af en lang række mindre virksomheder og turismerelaterede virksomheder.



Byport i Stege

MASNEDØFORTET

Kommunen har ansvar for Masnedøfortet og Masnedøfortets vedligeholdelse. Igen-nem 2007 blev såvel bygninger som – især – udenomsarealerne gennemgået af kommunens eksperter på området i tæt dialog med Museerne Vordingborg/Museerne.dk, Kulturarvsstyrelsen og Nationalmuseet. Herefter blev en Plejeplan udarbejdet og politiske behandlet. I henhold til denne Plejeplan skal området nu rettes til. Samtidig har Kultur- og Fritidsudvalget besluttet at overgive ansvaret for de kulturelle aktiviteter i Masnedøfortet til en selvstændig institution, som skal sørge for, at de hidtidige aktiviteter fortsat kan finde sted i Masnedøfortet, og nye initiativer skal udvikles. Hver sommer afholdes en kunststudstilling.



Masnedøfortet

DEN ELEKTRONISKE LOGBOG

Vi har opdelt processen i en række klart adskilte faser, som hver for sig munder ud i specifikke milepæle, jf. tidsplanen. Samtidig vil vi dokumentere hver konkret milepæl i et samlet dokument, en elektronisk logbog, der udgør projektets hukommelse og gør det muligt for eventuelle nye projektdeltagere at sætte sig ind i projektforløbet på et hvilket som helst tidspunkt.

Endelig vil logbogen efter projektets afslutning kunne tjene som inspiration for tilsvarende projekter i Vordingborg eller andre kommuner.



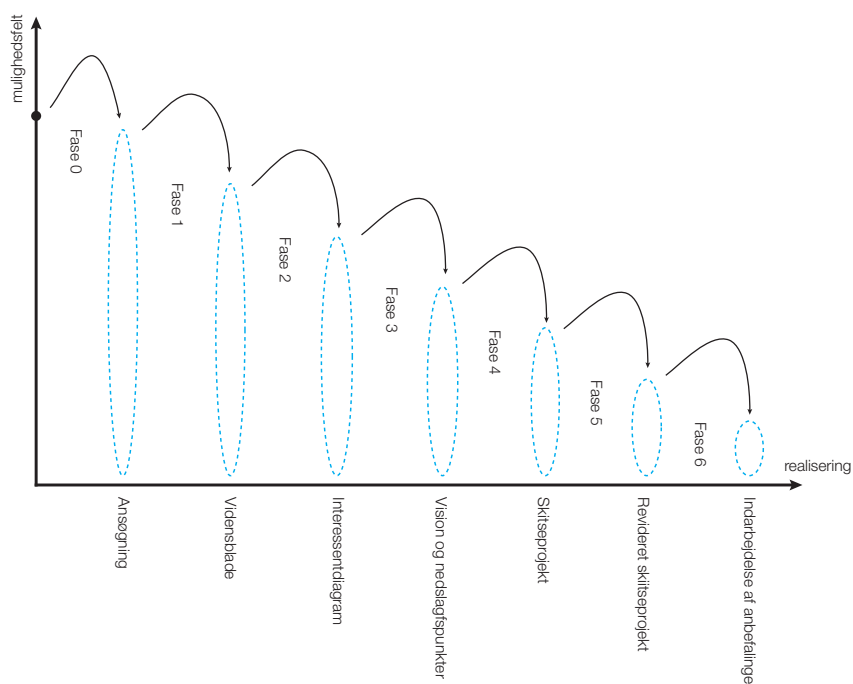
KOMMUNIKATION

Arbejdsgruppen betragter den løbende kommunikation af projektet med omverdenen som afgørende for projektets succes. I første del af projektet vil kommunikationen have fokus på dialog med det formål at skabe opmærksomhed omkring projektet hos interessenter, som dermed kan bidrage med mere viden. I anden del af projektet handler kommunikationen i højere grad om at informere om projektets resultater og udvikling og om at fastholde følelsen af ejerskab blandt de involverede.

Formidlingen af projektet vil først og fremmest være knyttet til kommunens hjemmeside www.vordingborg.dk, hvor man vil kunne følge projektets udvikling ved hjælp af den elektroniske logbog. Som supplement hertil vil arbejdsgruppen tage initiativ til fx kampagner, udstillinger, interviews eller nyhedsbreve. Såvel lokale som nationale medier vil være målgruppe for formidlingen af historien om udviklingen af Vordingborg med udgangspunkt i kulturarven, ligesom formidling på undervisningsniveau vil være identitetsskabende og sikre den lokale forankring.

GRAVHØJE PÅ MØN

I yngre stenalder begravde man de døde i dysser og jættestuer. Særligt omkring Marienborg og Røddinge på Øst-møn findes mange af disse storstensgrave.



Kalkmalerier i Fanefjord Kirke

PROCESDIAGRAM

Processen veksler mellem åbne dialogfaser og klare milepæle. Efterhånden som projektet skrider frem, og dets indhold fastlægges, indskrænkes mængden af muligheder for at ændre procesindhold og -forløb, og man nærmer sig et præcist slutresultat.

FASE 1: VIDENSINDSAMLING

I dialog med projektets netværk er SLA tovholder på indsamlingen af viden sammen med resten af arbejdsgruppen. Indsamlingen vil tage udgangspunkt i det allerede foreliggende materiale, herunder de 17 områdebeskrivelser, som vil være tilgængelige i projektets 1. fase, Møn Kulturarvsatlas og Kommuneatlas Vordingborg. Materialet suppleres med nye fysiske registreringer, interviews og indsamling af viden om lignende projekter i ind- og udland med fokus på udvikling af købstæder/landsbyer i kulturhistorisk set rige områder. Ydermere vil vidensindsamlingen omfatte screening af nyeste forskning inden for oplevelsesindustri og turisme i landregioner.

Endelig vil SLA foretage en række specifikke analyser af et udvalg af mulige "nedslagspunkter" for at klargøre, hvor der er størst potentiale at arbejde videre med. Udvalgs-kriterier vil bl.a. være: "Hvor er der energi?" og "Hvor er der handleområder?"

I hver analyse registreres fysiske karakteristika visuelt sammenholdt med de foreliggende områdebeskrivelser og suppleret med historisk dokumentation, indhentet fra Museerne Vordingborg og/eller Vordingborg Kommune. Resultaterne samles og formidles i ord og billeder gennem en række enkle vidensblade. Disse blade danner udgangspunkt for den første større formidling af projektet, dels gennem publicering i den elektroniske logbog, dels formidlet i eksterne medier via arbejdsgruppen.

FASE 2: INTERESSENTANALYSE

SLA er tovholder på interessentanalysen, som udarbejdes på en workshop med deltagelse af arbejdsgruppen, bl.a. på baggrund af den indhentede viden fra fase 1. Interessentanalysen skal afdække hvilke personer eller organisatoriske enheder, der påvirkes af projektet eller/og kan bidrage som resourcepersoner. Resultaterne illustreres grafisk i et diagram over projektets interessenter, og dette diagram indgår i den elektroniske logbog.

Interessentanalysen vil løbende blive justeret gennem projektforløbet, hver gang vi har nået en milepæl, for på den måde at sikre projektets fremdrift og succes.

FASE 3: PRÆCISERING AF PROJEKTETS VISION OD UDPEGNING AF FOKUSOMRÅDE

På basis af vidensindsamlingen og interessentanalysen præciserer arbejdsgruppen i fællesskab og med sparring fra netværket projekts vision bl.a. i form af udpegningen af hvilke særlige karakteristika, der skal være til stede for at kulturarven kan optræde som ressource for en udvikling i købstæder og landsbyer med henblik på at styrke den lokale centerstruktur, turismen og bosætningsmulighederne. Altså hvilke kvalitetskriterier, der skal være til stede, for at udviklings tiltag kan igangsættes i landsbyer og købstæder.

På grundlag heraf og i dialog med interessenterne gøres nedslagspunkterne til genstand for en skitserende analyse, hvor vi med afsæt i kulturarvsværdierne kommer med forskellige bud på, hvordan man kan tænke sig nyt liv, ny udvikling. Et af de analyserede nedslagspunkter udvælges som genstand for et skitseprojekt. Udvalget vil være baseret på de fysiske karakteristika, som man ser et potentiale for at bygge videre på i den kommunale planlægning. Altså hvilke kvalitetskriterier, der skal være til stede, for at udviklingstil-

SYDSJÆLLAND

Som vidnesbyrd om is- og smeltevandsstrømme findes en række tunneldale og åse i Sydsjælland. Mod nord løber en markant tunneldal fra Mogenstrup mod sydøst til Præstø gennem Risb Ådal. I den ligger en række lave åsrygge fyldt med grus og sand bl.a. Bårse Ås. I større og mindre huller i dødisen afsattes de store sand og grusaflejringer, der nu fremtræder som markante bakker omkring Dybsøfjord. En lille øst-vestgående tunneldal ses mellem Mern og Udby, og nordvest om Vordingborg uf mod Avnø Fjord lå den nu næsten helt bortgravede Vordingborg Ås. En stejl terrænskrænt ses ned midt igennem Sydsjælland. Vest for denne ligger et lavt og meget fladt karakteristisk landskab med nogle af ladets største moseområder, bl.a. Køng, Lundby, Sværborg og Ørsløv Mose. Mod øst hæver sig et jævnt kuperet landskab, der kulminerer med 107 m i de ejendommelige Kulsbjergene øst for Vordingborg.



Sydsjællands kyststrækning

LANGEBÆK

Langebæk er meget smukt beliggende ud til Ulvsund og er karakteriseret ved et par større lokalcentre, Kalvehave og Mern, og en række små landsbyer, hvoraf mange er meget velbevarede fx Sandvig og Peders-værft. Området rummer endvidere en række store godser og herregårde fx Lekkende, Høvdingegård, Liliendal, Petersgård, som alle ligger i meget naturskønne områder.

tag kan igangsættes. Kvaliteterne vil fungere som retningslinjer for projektets udvikling og resultater.

SLA sammenfatter fasens resultater, så de kan indgå i logbogen, dels som en præciseret beskrivelse af visionen, dels som en motiveret udpegning af nedslagspunktet.

FASE 4: SKITSEPROJEKT

SLA udarbejder et skitseprojekt for nedslagspunktet med udgangspunkt i de beskrevne karakteristika for kulturarven med input fra resten af arbejdsgruppen. Projektet vil eksemplificere, hvordan en fysisk udvikling/forandring kan finde sted under hensynstagen til stedets kulturarv. Formålet med konkretiseringen er overordnet set at undersøge, hvordan kulturarven kan understøtte en ny type liv i købstæder og landsbyer. Visualiseringerne vil samtidig fungere som inspiration for en fremtidig udvikling inden for turisme- og bosætning, dvs. demonstrere muligheder snarere end begrænsninger i forhold til det enkelte områdes udvikling. Skitseprojektet indgår i den elektroniske logbog og i diverse yderligere formidlingsinitiativer i medier, via kommunen mv.

FASE 5: REVISION AF SKITSEPROJEKT

Arbejdsgruppen afvikler en visionsproces med SLA som proceskonsulent og med deltagelse af projektets netværk, der indgår som aktiv sparringspartner i udviklingen. Visionsprocessen afvikles gennem en række workshops, hvor den foregående fase konkrete, visualiserede bud på en udvikling er genstand for debat og viderebearbejdning. På baggrund af workshopforløbet reviderer SLA skitseprojektet. Da projektet i Vordingborg bl.a. omfatter turisme, kunne det fx være en mulighed at inddrage repræsentanter for grupper, der kunne tænkes at tage på ferie i området eller erhverve en feriebolig – også selv om de ikke i dag har nogen tilknytning til stedet. Bredden af deltagere er i den forbindelse afgørende for at kunne belyse så mange aspekter af skitseprojektet som muligt. Det reviderede skitseprojekt indgår i logbogen og anden ekstern formidling med fokus på informering af interessenter.

FASE 6: ANBEFALINGER

På baggrund af visionsprocessens konklusioner og det reviderede eksempelprojektet formulerer arbejdsgruppen i et workshopforløb med sparring fra projektets netværk en række generelle anbefalinger for, hvordan man kan arbejde med udvikling af købstæder og landsbyer i Vordingborg Kommune på basis af den fysiske kulturarv og med henblik på omdannelse af den eksisterende bygningsmasse til turist- og bosætningsmæssige formål.

Anbefalingerne indarbejdes i logbogen og efterfølgende i kommuneplanen. Anbefalingerne skal bidrage til Vordingborg Kommunes fremadrettede administrationsgrundlag for såvel planlægning som myndighedsadministration.

DEN GULE STALD

Den gule Stald på Kalvehave Havn markerer havnemiljøet i Kalvehave, som er præget af lystsejlere og trafik til Lindholm. Havnemiljøet lever takket være velbevarede fysiske spor som Den gule Stald, feriehotel og boliger langs vandet. Havnen rummer mange funktioner som lokalt fiskeri, startskud til ture på Sydsjælland og museumsbesøg. Foreningen "Åbent Atelier" forestår kunstudstillinger med lokale kunstnere i Den gule Stald.



Nyord

NYORD

På Nyord har det tidligere Møns Bibliotek udarbejdet en plancheudstilling med de lokale beboere på Nyord. Udstillingen fortæller om Nyords lodseri, søfart, landbrug, engene og menneskene på Nyord. Udstillingen er åben om sommeren.

RØDELED

Ved indgangen til Præstø finder man værkstedsbutikken "Rødeled". Rødeled er et gammelt keramikværksted, som rummer samlinger af typisk sydsjællandsk keramik. Værkstedet markerer indkørslen til Præstø.

TIDSPLAN

Forår 2008

Fase 0

Dialog i arbejdsgruppen med henblik på udarbejdelse af ansøgning om deltagelse i projektet om kulturarvskommuner.

Milepæl: Ansøgning

Efterår 2008

Fase 1

SLA er tovholder på indsamling af viden i dialog med projektets netværk og resten af arbejdsgruppen.

Milepæl: Vidensblade

Fase 2

SLA er tovholder på interessentanalyse i dialog med resten af arbejdsgruppen.

Milepæl: Interessentdiagram

Fase 3

På basis af vidensindsamling, interessentanalyse og dialog med interessenterne præciserer arbejdsgruppen projektets overordnede vision. På samme grundlag udpeger arbejdsgruppen et særligt nedslagspunkt i kommunen, der skal gøres til genstand for et skitseprojekt.

Milepæl: Præciseret vision og udpeget nedslagspunkt i kommunen

Forår 2009

Fase 4

SLA udarbejder et skitseprojekt for fokusområdet. Projektet eksemplificerer hvordan en udvikling/forandring kan finde sted under hensynstagen til stedets kulturarv med henblik på at understøtte en ny type liv i fokusområdet.

Milepæl: Skitseprojekt, der illustrerer fysiske udviklingspotentialer

Efterår 2009

Fase 5

Arbejdsgruppen afvikler en visionsproces med deltagelse af projektets netværk og øvrige interessegrupper, der indgår som aktive sparringspartnere i udviklingen. Visionsprocessen afvikles gennem workshops, hvor den foregående fases konkrete, visualiserede bud på en udvikling er genstand for debat og viderebearbejdning. På baggrund af workshopforløbet revideres skitseprojektet.

Milepæl: Revideret skitseprojekt

Forår 2010

Fase 6

Arbejdsgruppen formulerer generelle anbefalinger og formidler projektets resultater til andre kommuner, borgere og interessenter. Anbefalingerne indarbejdes i kommunens planlægning.

Milepæl: Konkrete anbefalinger indarbejdet i kommuneplanen

BUDGET

| Aktivitet | Udgift i kr. | Finansiering i kr. | |
|--------------------------------------|--------------|--------------------|---------|
| | | Kommune | Støtte |
| Konsulentudgifter | 450.000 | | 450.000 |
| Rejser og møder | 10.000 | 10.000 | |
| Løn til kontaktpersoner i kommunen | 300.000 | 300.000 | |
| Udgifter i forbindelse med workshops | 40.000 | | 40.000 |
| Trykudgifter | 10.000 | | 10.000 |
| I alt | 810.000 | 310.000 | 500.000 |